

# ONETOUCH Verio Reflect™

## ワンタッチベリオリフレクト™ 簡単使い方ガイド

### 測定の注意

- 糖尿病治療や血糖測定は必ず医師の指導・管理のもとで行い、測定結果により自己判断で糖尿病治療を中断・変更しないでください。
- 血糖値指標により自己判断で糖尿病治療などを中断・変更しないでください。[血糖値指標の表示は、測定結果が医師の設定した血糖目標範囲の範囲内、または範囲外であることを示すものであり、使用者の自己判断や診断を行うものではありません]

### 血糖値の測定に必要なもの

血糖検査用グルコースキット  
ワンタッチベリオ®センサー



自己検査用  
グルコース測定器  
ワンタッチ  
ベリオ  
リフレクト™



### 測定器の準備

- 1** バイアルケースに指を入れてセンサーを取り出します。



センサーを取り出した後は、ただちに容器のふたをしっかりとめてください。

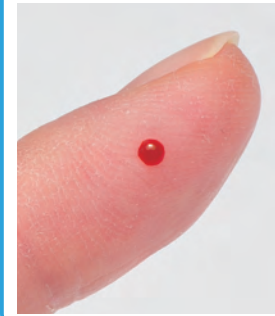
- 2** センサーの向きに注意し、二本足側から挿入して、測定器の電源を入れます。



センサーを挿入すると自動的に電源が入ります。

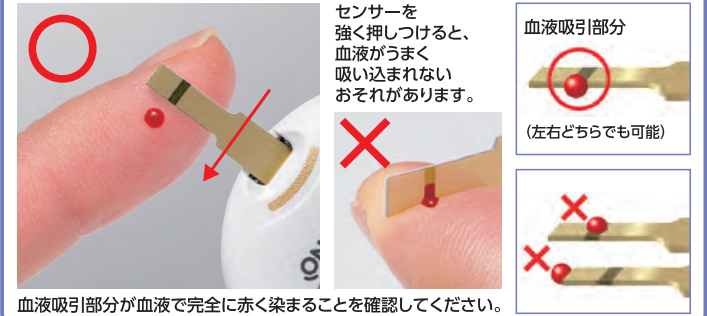
### 穿刺

- 3** 測定に必要な血液量(0.4μL以上)を確保します。



### 測定

- 4** センサーの血液吸引部分に血液を吸引してください。  
自動節電モードにより画面が暗くなっている場合がありますが、「血液をつけてください」と画面に表示されていれば、そのまま吸引が可能です。また (OK) ボタンを押すと明るくなります。



- 5** カウントダウンが始まり、約5秒後に測定結果が表示されます。



カウントダウン

測定結果

### 後片付け

- 6** 測定結果を確認したら、使用済みのセンサーを手で引き抜いてください。



### 使い方を動画でもご覧いただけます

#### 1. QRコードを利用する場合

カメラを使ってQRコードを撮影し、アドレス情報を読み取ります。

※QRコード利用可能なカメラ付き携帯に限りです。



#### 2. 直接アドレスを入力する場合

以下のURLをブラウザのアドレス欄に入力します。

[https://youtu.be/too\\_ZSg02R8](https://youtu.be/too_ZSg02R8)

製品についてのお問い合わせは「ワンタッチコールセンター」まで。

ワンタッチコールセンター  
**0120-113-903**

**24時間365日**

携帯電話・PHSからでもかけられます。

販売名:ワンタッチベリオリフレクト 認証番号:301AABZX00067000  
販売名:ワンタッチベリオセンサー 承認番号:22400AMX01423000  
製造販売元:LifeScan Japan株式会社 東京都中央区日本橋室町3丁目4-4 OVOL日本橋ビル2階

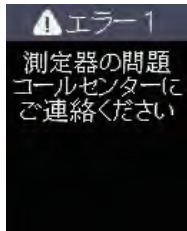
LifeScan Japan株式会社

〒103-0022 東京都中央区日本橋室町3-4-4 OVOL日本橋ビル2F <https://www.onetouch.jp>

©2020-2022 LifeScan IP Holdings, LCC JP-VRF-2000022 LSF4027

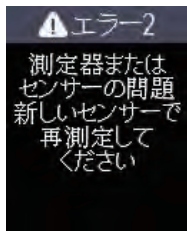
■ 測定結果には自動で食前マークが付きます。食事マークやイベントマークについての詳細は取扱説明書をご覧ください。

ワンタッチベリオリフレクト™【エラー/注意画面の対処方法】



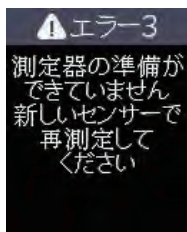
**表示の意味**  
測定器に問題がある可能性があります。

**対処法**  
測定器を使用しないでください。ワンタッチコールセンターにご連絡ください。



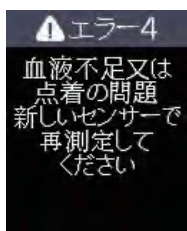
**表示の意味**  
エラーメッセージは、使用済みセンサーを使用した場合、測定器に挿入する前にセンサーに血液をつけた場合、測定器がセンサーに問題がある場合に表示される可能性があります。

**対処法**  
新しいセンサーで再測定してください。取扱説明書の34ページまたは57ページをご覧ください。このメッセージが継続して表示されるような場合は、ワンタッチコールセンターにご連絡ください。



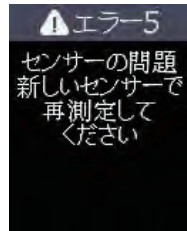
**表示の意味**  
測定器の準備が完了する前に血液またはコントロール溶液が点着された可能性があります。

**対処法**  
新しいセンサーで再測定してください。血液またはコントロール溶液は、「血液をつける」または「コントロール溶液をつける」画面が表示された後で点着してください。このメッセージが継続して表示されるような場合は、ワンタッチコールセンターにご連絡ください。



**表示の意味**  
以下のいずれかが考えられます：  
・血液またはコントロール溶液が不十分か、測定器のカウントダウンが始まってからさらに血液またはコントロール溶液を追加した可能性があります。  
・センサーに問題がある、または測定中にセンサーを動かした可能性があります。  
・血液またはコントロール溶液のつけ方(点着方法)が正しくなかった可能性があります。  
・測定器に問題がある可能性があります。

**対処法**  
新しいセンサーで再測定してください。取扱説明書の34ページまたは57ページをご覧ください。エラーメッセージが再び表示された場合は、ワンタッチコールセンターにご連絡ください。



**表示の意味**  
測定器がセンサーに問題があることを検出しました。センサーの損傷が考えられます。

**対処法**  
新しいセンサーで再測定してください。取扱説明書の34ページまたは57ページをご覧ください。エラーメッセージが再び表示された場合は、ワンタッチコールセンターにご連絡ください。



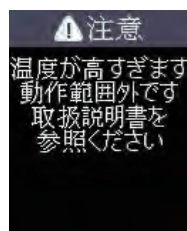
**表示の意味**  
血糖値が20mg/dL未満になっているおそれがあります。

**対処法**  
ただちに医師の指示に従ってください。まず医師の指示に従い対処し、相談してください。



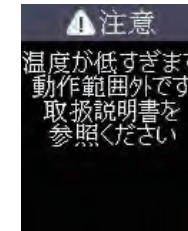
**表示の意味**  
血糖値が600mg/dLより高くなっているおそれがあります。

**対処法**  
ただちに医師の指示に従ってください。まず医師の指示に従い対処し、相談してください。



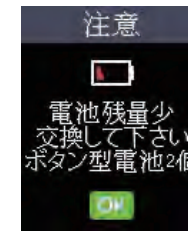
**表示の意味**  
測定器の温度が動作範囲外(44℃を超える)にあるため正常に動作しません。

**対処法**  
動作温度範囲内(6~44℃)の場所に測定器とセンサーを置いて、数分間待ってから、新しいセンサーを挿入してください。このメッセージが継続して表示されるような場合は、ワンタッチコールセンターにご連絡ください。



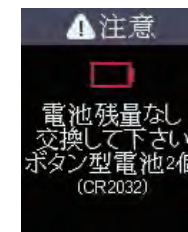
**表示の意味**  
測定器の温度が動作温度範囲外(6℃未満)にあるので、正常に動作しません。

**対処法**  
動作温度範囲内(6~44℃)の場所に測定器とセンサーを置いて、数分間待ってから、新しいセンサーを挿入します。このメッセージが再び表示されなければ、測定できます。このメッセージが継続して表示されるような場合は、ワンタッチコールセンターにご連絡ください。



**表示の意味**  
電池残量が低下していますが、測定は可能です。正確な測定結果が得られます。電池残量少アイコン(🔋)の点滅は、電池が交換されるまで続きます。

**対処法**  
OKを押すと続行できますが、できるだけ早く電池を交換してください。



**表示の意味**  
電池残量が不足しているため、測定できません。

**対処法**  
電池をすぐに交換してください。

測定結果によって、役立つヒント(アドバイス)、パターンメッセージ(気づき)、またはメダルを表示する場合があります。OK ボタンを押すとメッセージが消えます。詳しくは取扱説明書をご覧ください。

メダルの例

役立つヒント(アドバイス)の例

パターンメッセージ(気づき)の例

血糖値指標、パターンメッセージ、役立つヒント及びメダルにより患者の自己判断で糖尿病治療などを中断・変更しないこと。  
[血糖値指標、パターンメッセージ、役立つヒント及びメダルは、医師により設定された値に基づき、測定結果が設定した血糖目標範囲の範囲内または範囲外であるか、過去の測定結果から得られた傾向または血糖管理に関するアドバイスなどを示すものであり、患者の自己判断や診断を行うものではない。]